



**UTSTÄLLNING**  
**22/10-30/10 2011**  
**KVARNEN, TORSHÄLLA**

# MARION BELIN



*Marion Belin*



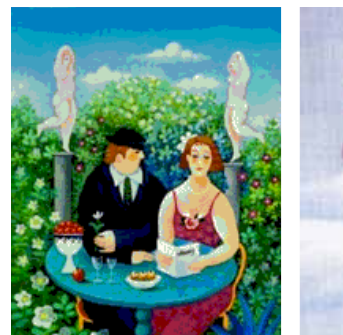
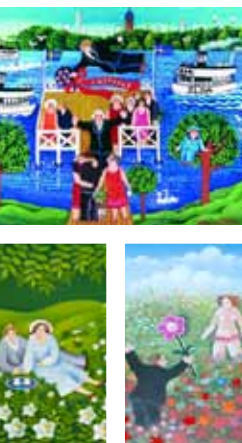
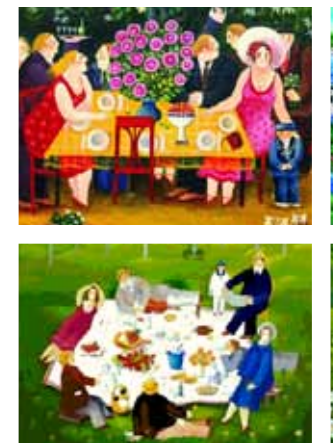
**Marion Belins** målningar är fulla av färger och liv, kurviga kvinnor, blommor och blad. Konst som är livsbejakande, som man blir glad av. I hennes bilder ser man de bulliga, runda formerna och människor i harmoni - en idyllisk tillvaro som vi gärna bjuder in i våra hem.

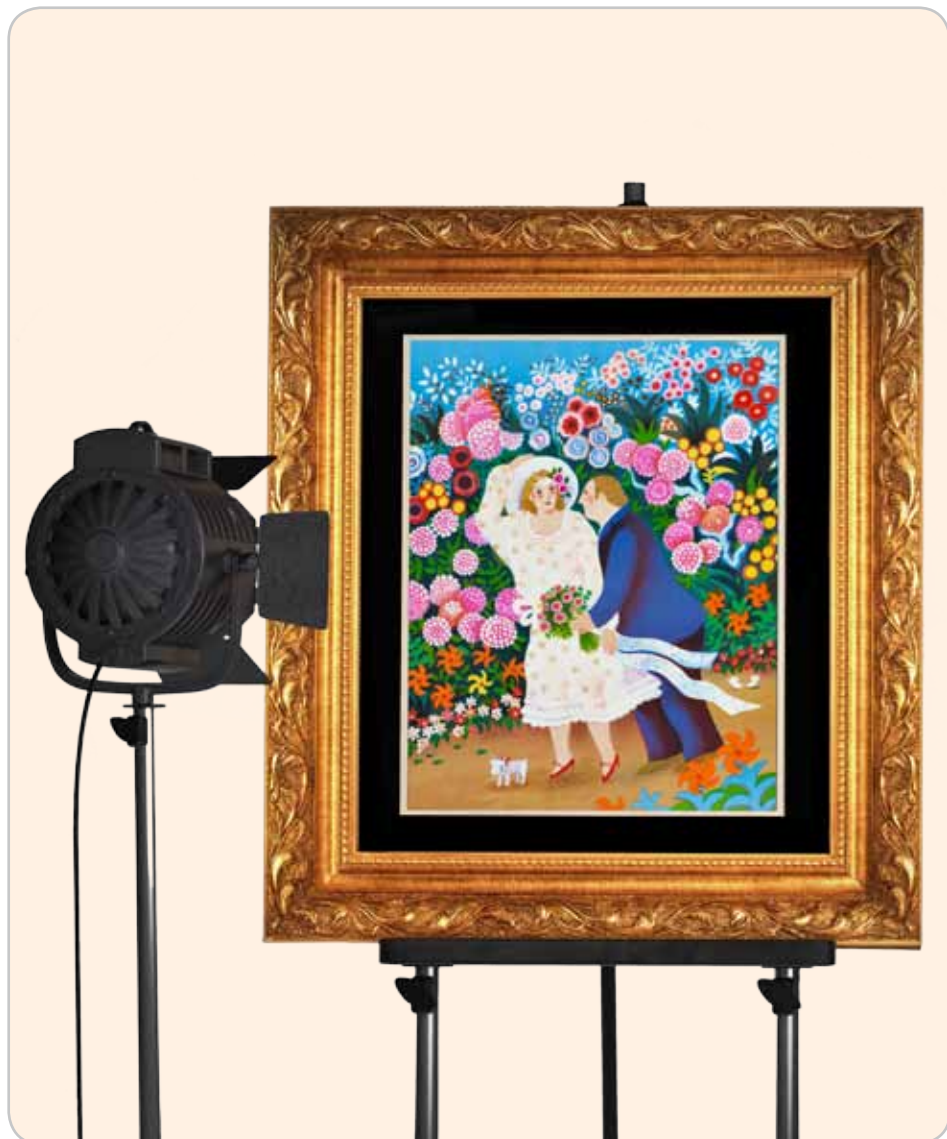
- Jag tycker det är skojigt att måla människor och plockar gärna fram det som många ser som svaga sidor. - Den mänskliga tafattheten i omgänget människor emellan. I själva verket tror jag det handlar om vårt behov av kärlek, romantik och strävan efter enkelhet i vår tidspressade och teknologiska vardag. Mina bilder speglar en idyllisk tillvaro där det finns människor med självkänsla.

Och så är Marion Belin som person både blommig och färggrann, precis som hennes konst. Hon föddes 1933 i Vänersborg, där fadern Nils var lantmätare med ett utpräglat ekonomisk sinnelag. När Marion var tio år köpte han färg och penslar åt henne, eftersom han tyckte att det var en god idé att hon skulle använda sina konstnärliga talanger för att tjäna ihop till sina fickpengar. Det blev att måla av traktens bondgårdar och sedan sälja alstren till gårdsägarna. Man kan misstänka att det var under dessa år av lantmåleri som hon mötte den motivvärld som alltjämt spelar en huvudroll i hennes konst: leende landskap med böljande kullar, bördiga fält med betande kreatur, vattendrag fyllda med näckrosor, män i mörka söndagskostymer med malkulorna kvar i fickorna...

I dessa möten lades grunden till hennes "naiva" bildsyn och konstnärsskap, som hon tog med sig när hon under några år på 50-talet studerade vid Konstfackskolan i Stockholm. Efter studierna arbetade Marion Belin några år som formgivare vid anrika Gustavsbergs porslinsfabrik för att sedan bosätta sig i Västerås, där hon idag verkar från sin ateljé.

Sin första utställning hade Marion Belin 1980 och den blev en stor framgång. Publik och kritiker var lika begeistrade, något som inte händer konstnärer alltför ofta. Idag, efter flera nationellt och internationellt uppmärksammade utställningar och konstnärliga framgångar anses hennes konst vara något av svenskt nationalmåleri. Marion Belin har blivit en av våra mest folkkära konstnärer. Pappa Nils har således all anledning att vara väldigt nöjd i sin himmel när han köpte den där färgen och penslarna på dotterns tioårsdag.





## VERNISSAGE LÖRDAGEN

**DEN 22 OKTOBER 2011**

Utställningen invigs och presenteras i samtal med konstnären kl 12.00

## ÖPPETTIDER

Lördag & söndag	11.30 – 16.00
Måndag	16.00 – 19.00
Tisdag, onsdag & torsdag	14.00 – 17.00
Fredag	12.00 – 14.00
Lördag & söndag	12.00 – 16.00